

てをつなぐ

題字：とまと 中間 亮さん

編集・発行 社会福祉法人 鹿児島市手をつなぐ育成会

〒 891-0102 鹿児島市星ヶ峯 2-1-1 鹿児島市知的障害者福祉センター 2F (ふれあい館)

Tel 099-264-8725 Fax 099-296-8180 ホームページアドレス <http://tewotsunagu.org/>

希望の園／育成センターコスモス／第二コスモス／とまと／ふもと／石谷コスモス

相談支援事業所 希望の園／相談支援センター石谷の郷／さくらんぼホーム／さくらホーム／グループホーム悠々

きぼう学舎／わくわくコスモス／キッズステーション星ヶ峯



令和3年 鹿児島市手をつなぐ育成会 成人式 (ふれあい館)

法人理念の実現に向けて

統括施設長 堂 免 良 久

地域共生センター石谷の郷にあるグループホームは新たな類型として設定された日中サービスマン支援型です。特長として、障害が比較的重い方が地域の一員として生活できるように、世話人や夜勤の生活支援員など手厚い人員配置がなされ、日常生活の多くの場面で生活を支える支援が行われていることが挙げられます。そのグループホームが入居者を受け入れた初日に、ある入居者の家族の方がみんな夕食を摂られている様子をご覧になり、独り言のようにおっしゃいました。「私がいなくなってもこの子はちゃんと夕飯を食べることができるとだ。…」この言葉は、これまで四十年余り親子一緒に暮らしてこられて今日から別々の生活が始まるという寂しさと、自分にもしものことがあっても大丈夫だという安堵の気持ちが交錯しているように感じられました。

ところで、当法人が掲げている理念の中に「共生社会の実現」と「生涯支援」があります。このことは国が推進している「我が事・丸ごと」地域共生社会実現にも直結します。障害のある方が地域で暮らすことで、初めて地域住民が我が事として捉えることができます。親亡き後も障害のある方が地域住民の一員として安心して暮らしていくための生活の場がグループホームといえます。当法人では早期の完成を目指し、新しいグループホームの建設計画が検討されています。第二期将来構想大綱に掲げた計画を現実のものとし、前述の理念に一步でも近づくために、これからも当法人は前進してまいります。

祝新成人

贈る言葉(祝成人)

育成会事務局長 日高俊郎

成人を迎えた皆さん、本当におめでとございます。

今年は、新型コロナウイルス禍という稀有な状況の中で保護者の方々も特別な思いでお子様の成人を祝われたのではないのでしょうか。

昨年末に、私とそのオープンに携わらせていただいたふれあい館も、成人を迎えた皆さんと同じく二十歳を迎え、その意味で私にとっても特別な思いがあります。

育成会が運営する施設もふれあい館も多くの方が楽しく過ごせるように建設されたのですが、新型コロナウイルスの影響で、これまでのようにお友達どうし会話を交わしながら交流するということが困難になる中、それぞれが、楽しみや生きがいは何に求め、そしてそれをどのような形で皆で共有するかが新たに問われる時代となっています。

成人を迎えた皆さんは、自分にとって何が大切か、何が必要なものか、何が足りないものかなどを新たな目で見つめなおしてもらいと思います。

何となれば、二十歳になった皆さんは、これから大人としての責任を背負い、社会の一員としての役割を担っていくことになるからです。

どうかそのことを、家族や友達どうしで、あるいは身近な施設の職員と話し合ってみてください。

そのことが、皆さんの今後の人生をきつと豊かなものにしてくれると思います。

手をつなぐ育成会の一員として、皆さんと一緒に手を取り合いあいながら、今後も歩んでいきたいと思っております。

成人を迎えて

石谷コスモス保護者 有川 裕美

コロナ禍の中、温かな成人式を開催して頂きありがとうございます。成人の日を元気に笑顔で迎えることができても嬉しく思います。

生後四ヶ月で難病とわかり先の見えない不安に押し潰されそうになったあの日。てんかん発作とつきあひながら時には落ち込み涙し、辛いこともありましたが、周りの方のお陰で今日までやってこれました。裕也をとりまく全ての人に感謝の気持ちで一杯です。ありがとうございます。一つの節目を迎えてこれからも長い人生です。私は裕也の笑顔が大好きです。幸せな気持ちになります。その笑顔が消えないようにこれからも温かく見守っていききたいと思っております。



ありかわ ゆうや 有川 裕也 様

ありがとう

とまと保護者 樋口 円

あまり良くしゃべれない娘が良く口にする言葉は、「ありがとう」です。

困った行動の多い彼女ですが、今とまとでチラシ折りを頑張り、カラオケや講座の工作等を楽しみに、幸せそうに通わせていただいています。おかげさまで、恵里果も二十歳になりました。相変わらずの彼女ですから、振袖の前撮りが終わった後、撮影中上手に付き合って下さったスタッフさんの「姫、待つて。」の声をバックに、近くのコンビニに駆け込み、アイスを持ってレジへと。こんな日々毎日付き合っ下さっているとまとの職員の方々、利用者様、今まで、愛情深く教育し、育て下さった先生方に、感謝です。そして恵里果、毎日沢山笑わせてくれてありがとうございます。



ひぐち えりか 樋口 恵里果 様

麟へ

保護者 時任 到

君は生まれて間もなく医師より、障がいと心臓の手術が必要と宣告されました。その晩父は君の将来が不安で一睡も出来ませんでした。ただその不安は一晩だけ、支援学校高等部では運動会の応援団長を務めるほど成長し、今は支援施設のロココ様、百花様に通い余暇でバスケットや風船バレーをがんばる姿が只々嬉しい。

君が今あるのは、これまでお世話になった先生方や友達、施設の職員の皆様、スポーツクラブのコーチやチームメートの温かい支援のお陰です。父は君が生まれた時、社会に貢献できるようになって欲しいと願った。成人になった今、持ち前の明るい笑顔で様々な活動を通じ社会に少しでも役立つようキバレ！

それが君を支えてきてくれた皆様への恩返しです。



ときとう りん 時任 麟 様

成人

成人式の様子



かわさき みなみ 川崎 美波 様

晴れ着を着て、成人を迎えることができました。たくさんの方々に祝いのおかげをいただき、とてもうれしかったです。成人してもまだまだひとりでは何もできない私ですが、支えてくださった方々に感謝の気持ちを忘れず、少しずつできることを増やしたいと思っています。そして、ネクストステージのみならず、明るく楽しく仕事を頑張りたいと思います。

成人を迎えて

川崎美波



ながさき ゆりか 永俣 優梨香 様

無事にコロナ禍でしたが、成人式を迎えることができて、とてもうれしかったです。今、就労サポートセンターラシーネで講座や訓練を通して就職を目指しています。お気に入りの振袖の着物を着ることができ幸せでした。将来は、給料をためて東京ディズニーランドや、シーで遊んだり、ゆるのコンサートに行きたいです。

成人を迎えて

永俣 優梨香



もりおか りょうた 森岡 亮太 様



今年も、コロナウイルスで成人式が出来ない心配していましたが、育成会の成人式に参加出来てとてもうれしかったです。今まで、家族や周りに支えてもらい感謝しています。私は、ワークステージつばさで働いています。ホテルや病院からのタオ、オムツをたんだりしています。現在は、B型の利用ですが、採末はA型の利用を目標に多くの作業が出来るように、毎日休まず責任を持ってがんばっています。また、琉球鼓をしており、イベントでおどれるように週末は練習に励んでいます。これから、目標をたてていろいろチャレンジし、たくさん人の経験を積み重ねて出来る事を増していくようにがんばっていきます。

成人を迎えて

森岡 亮太

フレッシューズ

育成会の事業所を新たに利用された方々のコメントを頂いていますので、ご紹介します。

とくしげ ゆみ
育成センターコスモス 徳重 有美

平成31年の4月から育成センターコスモスを利用し始めました。毎日、元気に登所しています。室内では、お絵描きやタブレットで音楽やアニメの動画を視聴することや、カラオケでアニメソングを歌うことが好きです。屋外では水遊びが大好きです。特にコスモスの2階のベランダでのビニールプールで水遊びをするのが大好きで、すぐに水着に着替えてはりきって2階に向かいます。これからもコスモスでのいろいろな活動を通して、自分らしくのびのびと毎日を楽しんでいきたいと思ひます。

成人を迎えて

保護者 徳重 理枝

有美の成人式に向けて、昨年の育成会の成人式を見学してから、あっという間の1年でした。こだわりが強く、変化が苦手。不安と緊張の中、迎えた先日成人式。心の杖である自分の描いた絵を持ちながら、なんとか参加する姿がありました。これもまた、有美の自立への第一歩なのかもしれません。

2歳で自閉症と判ってから、これまでの育ちの中で、困難にぶつかるたび有美を取り巻くたくさんの方々を支えていただきました。そして育成センターコスモスとの出会いがあり、葛藤しながらも楽しい毎日のおかげで、無事成人式を迎えることができ、感謝の気持ちでいっぱいです。これからの人生も、有美らしく豊かに過ごせるよう、一番近くで応援していきたいです。



まえおか まなみ
育成センターコスモス 前岡 真奈美

令和元年の6月から育成センターコスモスを利用し始めました。毎日、いろいろな活動に張り切って取り組んでいます。カラオケやダンス、絵を描いたり、親しい方へ手紙を書いたりすること、野外活動で野花を摘むことなどがとても好きです。特にカラオケでは、松田聖子や中森明菜などの80年代のアイドルの歌や安室奈美恵の歌が大好きです。これからもコスモスでの様々な活動を楽しんでいきたいと思ひます。



相談支援専門員に聞いてみた！



自立生活援助？ 就労定着支援？ってなに？

Q&A



平成30年度に地域で生活する障害者を支援するように新しく創設された障害福祉サービスに「自立生活援助」と「就労定着支援」などがあります。

Q I 自立生活援助とはどのようなサービスでしょうか？

地域で一人暮らしを希望する人に対し、地域において自立した日常生活、または社会生活を営むことができるよう、一定の期間にわたり定期的な巡回訪問（居宅訪問）や随時の対応により、円滑な地域生活に向けた相談・助言などを行うサービスです。

Q 1 対象者はどのような方ですか？

- ① 施設などから退所・退院した人
- ② すでに地域で一人暮らしをしていて支援が必要な人
- ③ 障害、疾病などのある家族と同居していて一人暮らしをしようとする人などです。

Q 2 利用期間・サービスの内容はどのようなものですか？

標準利用期間は、1年間になります。サービスの内容は定期的に利用者の居宅を訪問して、「食事、掃除、洗濯に課題はないか」「公共料金や家賃に滞納はないか」「通院はしているか」など、確認を行うに必要な連絡調整をするなどのサービスです。

また、定期的な訪問だけではなく、利用者から相談があった場合は、訪問や電話やメール等による随時の対応も行います。

Q II 次に就労定着支援とはどのようなサービスですか？

就労移行支援などを利用して一般就労へ移行した障害者で、就労に伴う環境の変化により生活面で課題が生じている人に対し、雇用された企業などで就労の継続を図るため、企業・事業所や関係機関との連絡調整、雇用に伴い生じる日常生活、または社会生活上の各問題に関する相談、指導・助言などの支援を一定期間行うサービスです。

Q 1 具体的支援の内容と利用期間はどのようになっていますか？

- ① 雇用した企業・事業所・自宅などへの訪問や障害者の来所による月1回以上の相談を通じ、生活リズムや体調の管理や家計など、就労に伴い生じている生活面の課題を把握します。
- ② 就業先の企業担当者や障害福祉サービス事業者、医療機関などと連絡を取りながら課題解決に向け、指導・助言などの必要な支援を行います。利用期間は最大3年間です。

Q III その他のサービスでも変更がありましたか？

生活介護事業では「共生型サービス」が創設され、共生型サービスの指定を受けた事業所であれば、65歳以上の利用者が同じ事業所でサービスを受けることができるようになりました。

また、医療的ケア児者に対する支援として、児童発達や放課後等デイサービス、生活介護など、看護職員を多く配置している場合は加算を創設して、医療的な支援が必要な利用者の受け入れが進むよう、変更が行われています。

その他、障害者の重度化・高齢化に対応できるグループホームの新たな類型として「日中サービス支援型共同生活援助」が設けられました。

Q IV 育成会でも、そのようなサービスを実施していますか？

育成会では、令和元年8月に事業実施した、地域共生センター石谷の郷で、日中サービス支援型共同生活援助を実施しており、障害の重い方も手厚い支援を受けて、グループホームに入居されています。

また、生活介護では看護職員を多く配置し、行動面で配慮や医療的なケアが必要な利用者の受け入れも行っています。その他、共生型サービスなどについては、実施できてはいませんが、状況を確認しながら対応を検討しているところです。



このようなお困り事に心当たりがある方に...

障がいのある方とご家族へ

あんしん保険

- ・最高日額1万円
- ・個人賠償責任補償
- ・弁護士費用補償
- ・安心サポート

知的障がい・発達障がい、ダウン症、てんかんのある方、ご家族に

特別支援教育を必要とされている方へ

こども傷害保険

- ・入院・通院を日額保障
- ・個人賠償責任補償
- ・トラブルに巻き込まれた際、弁護士がサポート

弁護士が全面的にサポート

病気やケガが絶えない...
成人病や生活習慣病に備えたい...
他人の物を壊してしまった...
虐待・雇用現場での差別など
人に相談しにくい悩みがある...

※ご契約にあたっては必ず「ご契約に際しての留意事項」「約款」東京海上日動の「重要事項説明書」をよくお読みください。ご不明な点等がある場合には、ぜひ共済株式会社までお問い合わせください。

詳しい資料のご請求・お問合せはこちら

【2019年12月作成】16-706543

0120-322-150

平日9時～17時/土日・祝日・年末年始を除く
URL: <http://www.z-kyosai.com/>

ぜんち共済株式会社
関東財務局長(少額短期保険)第14号

一般社団法人 全国手をつなぐ育成会連合会
の会員向けの保険

手をつなぐがん保険

(団体総合生活保険)

障がいのある方とご家族をワイドにお守りする保険

特長1

代理手続き代理告知が可能

障がいのある方向けプラン

特長2

告知対象疾患の緩和

障がいのある方向けプラン

特長3

成年後見費用を補償

障がいのある方のご家族向けプラン

知的障がい

心理的発達の障がい

多動性障がい

行動障がい

行動及び情緒の適合性障がい

チック障がい

神経系の先天奇形

ダウン症候群

エプワース症候群

ターナー症候群

てんかん

手をつなぐがん保険に興味を持たれた方は下記お問い合わせ先(取扱代理店)に資料請求をお待ちしております。

【お問い合わせ先 取扱代理店】

ぜんち共済株式会社

〒102-0073 東京都千代田区九段北3-2-5九段北325ビル4階

0120-322-150

TEL: 03-6910-0850 FAX: 03-6910-0851

MAIL: gan@z-kyosai.com

URL: <http://www.z-kyosai.com/>

【営業時間: 平日9:00～17:00(土日・祝日・年末年始を除く)】

【引受保険会社】

東京海上日動火災保険株式会社

公務第一部東京公務課

〒102-8014 東京都千代田区三番町6-4

TEL: **03-3515-4126**

(営業時間: 平日9:00～17:00)

この広告は、「手をつなぐがん保険」の概要を紹介したものです。ご加入にあたっては、必ず「ウェブページ重要事項説明書」をよくお読みください。「手をつなぐがん保険」は団体総合生活保険のペナネームです。ご不明な点等がある場合は、取扱店までお問い合わせください。

2020年6月作成 20-TC01440



コロナ禍で保護者が思ったこと



当たり前だった日常が変わり窮屈に思うことが多い日々ですが、息子も仕方がないものだと理解しているようです。テレビでは、毎日感染の方々の人数が伝えられ悲しいニュースに気持ちが沈みがちになります。

それでも、しっかりした感染予防の努力をして頂いているおかげで安心して施設利用ができること、とても有難く思っております。

一日も早く以前の生活が戻ってくることを祈るのみです。

コロナは別世界、ここは大丈夫だと根拠のない自信を持っていたのですが、とうとう緊急事態を体験しました。初めて体験する目に見えないウイルスとの戦い、色とか匂いでもあれば、まだ対応出来るはずですが。学校が休校になったり、何かしらの制限がある生活の中、子供達は、不安やストレスもあり、放課後等デイサービスは私達親子にとって心の拠り所でした。季節行事や学校行事などを何の制限もなく前みたいに親子一緒に笑顔や嬉し涙で参加出来る日が早く来る事を願います。

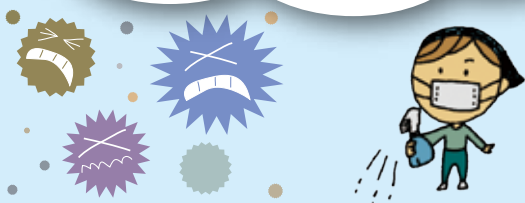
全国的に、感染が拡大する中、ウイルスに感染したくない、持ち込みたくないなど、様々な思いもあって、不安な気持ちで過ごしていました。ウイルスは、匂いもなく、目にみえません。その中で、ご家族、ご本人、施設の方など、感染予防をみなさんで行い、施設を楽しく利用できて「本当にありがとう。」と心から感謝しています。

2020年は、コロナに始まり色々な事に制約がかかり、楽しみにしていた行事なども中心になり、去年とは全く違う一年になってしまいました。しかしながらコロナは、人々に思いやりの心を教えてくれています。相手を守る為に自主的にマスクをつけ、手洗い、うがい、そして不要不急の外出を控えること等々…。子供達もこれを忠実に守り行動する日々が続いています。

コロナに感染しない、施設に持ち込まないと考えると、働いている親としては、わが子との面会も躊躇してしまいます。また、外泊、外出時の約束事を守ることが難しい利用者の皆さんは、それも叶わず、ご家族も本人と同様に我慢の日々を過ごしています。高齢の親御さんたちは、一回でも多くわが子に会いたいと言われていきます。コロナの流行が、一日も早く治まり、面会や外泊の機会が、また増えていくことを心より願っています。

施設の先生方もマンネリ化にならない様に毎日の生活に変化をつけ、色々配慮して下さい、毎日安心して送り出すことが出来ています。

平凡でもいい、以前のような明るく楽しい日々が戻って来るように、希望を持って進んで行こうと思います。

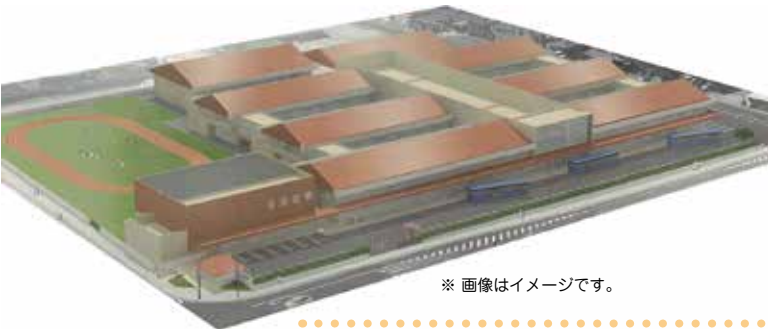


令和五年四月 鹿児島市南部地区特別支援学校(仮称)開校へ向けて

鹿児島県教育庁義務教育課特別支援教育室

令和五年四月、桜丘養護学校を移転整備する形で、西谷山の県農業試験場跡地に小学部から高等部までを有する鹿児島市南部地区特別支援学校(仮称・以下南部地区特別支援学校)が開校します。整備予定地は、現在の桜丘養護学校の約四倍の広さがあり、そこに二階建ての校舎が建設されます。

南部地区特別支援学校は、平成三十年に策定された基本構想において、知的障害や肢体不自由の複数障害のある児童生徒が学びやすい学校づくりを目指すことを基本姿勢としつつ、近年の特別支援教育をめぐる新たな課題に対応し、児童生徒一人一人の障害の状態や特性、発達状況等に応じた教育をより一層進め、可能な限り積極的に社会参加し、自立する人間の形成が図られるよう、多様な教育活動を可能とする学校施設を目指すこととし、以下の四点を基本方針としました。



※ 画像はイメージです。

(一) 特別支援教育を推進するための施設整備

ア 一人一人の教育的ニーズに対応(障害種に配慮した教室配置、障害の重度・重複化を踏まえた複数障害に対応した施設)

イ 地域における特別支援教育のセンターの機能を推進(相談、支援等に対応できる施設)

(二) 児童生徒の主体的な活動を支援する施設整備

ア 多様な学習内容・形態に弾力的に対応可能な施設

・ 可変性の高い教室：フリースペース

・ 自立活動室、多目的室等

イ 職業教育の充実を図るための施設(時代の要請を踏まえた多様な指導内容に対応可能な作業学習室の設置)

・ 喫茶、清掃、流通、農業実習室等

(三) 安全でゆとりのある施設整備

ア 学習、生活の場として快適な空間

・ 食堂や体育館へ移動する際、児童生徒が集中する廊下は、幅六メートルを確保

イ 医療的ケアを必要とする児童生徒の安全に配慮した環境

・ 医療的ケア室等

ウ 児童生徒の障害特性や多様な行動への対応

・ センソリースペース等

エ バリアフリー対応

・ スロープ、エレベーター等

オ 通学バスや送迎車乗降時の安全と降雨等対策

・ バス六台が停車可能な屋根付き乗降スペース

カ 災害時の安全で円滑な避難場所の確保、防犯対策

・ 環境に配慮した省エネルギー

(四) 地域と連携した共生社会の実現に資する施設整備

ア 地域の小中学校等との交流及び共同学習の場

・ 地域の住民との交流の場

・ ギャラリー、地域交流室等

この基本方針を踏まえ、令和二年七月までに基本設計、実施設計が終わりましたので、本年度内に工事が始まる予定です。今後は、校名や通学区域などについても具体的に検討を行うこととなります。

編集後記

令和になつて二回目の新年。しかしながら、新しい生活様式を求められる日々です。悠久の時のなかで、ずっと変わらない景色を眺め、変わり続ける生活のなかで変わらないものへの安心を感じます。手をつなぐ第二十二号では、たくさんの意見を申し合せて、第二十二号が完成しました。これからも「てをつなぐ」を通して育成会の情報をたたくさん発信していきたいと思えます。育成会たより第二十二号の発行にあたり玉稿をお寄せいただいた皆様に心より感謝申しあげます。



「泉石蔵」さんでコスモスで作ったマスクを販売しています!

鹿児島市犬迫町 3449-1 営業時間：8:00 ~ 19:00

コスモスと地域社会をつなぐ機会として泉石蔵さんに出品しています。利用者の方々は自分たちが作ったものを自分たちで店に並べる事と、自分たちが作ったものがお客さんに売られていく事を非常に楽しみにしています。ぜひ、足を運んでお買い求めください!